



Paris, le 12 février 2016

## COMMUNIQUÉ DE PRESSE

### **Janvier 2016 : baisse de la mortalité routière (- 10,7%) mais hausse des accidents corporels (+ 5,2%) par rapport à janvier 2015**

Selon l'Observatoire national interministériel de la sécurité routière (ONISR), l'accidentalité du mois de janvier 2016 enregistre une baisse de la mortalité routière (- 10,7%). 233 personnes ont perdu la vie sur les routes de France le mois dernier, contre 261 en janvier 2015, ce qui correspond à 28 vies épargnées.

Les autres indicateurs de l'accidentalité routière montrent une hausse des accidents corporels, des personnes blessées et hospitalisées :

- Les accidents corporels augmentent de 5,2% : 4 483 en janvier 2016 contre 4 261 en janvier 2015, soit 222 accidents supplémentaires.
- Le nombre de personnes blessées sur les routes augmente de 8,7% : 5 693 personnes le mois dernier contre 5 238 en janvier 2015, soit 455 personnes blessées de plus.
- Le nombre de personnes hospitalisées augmente, quant à lui, de 11,1% : 2 017 personnes ont dû être soignées plus de 24 heures dans un établissement hospitalier après un accident de la route en janvier 2016, contre 1 816 en janvier 2015, soit 201 personnes hospitalisées de plus.

Ces chiffres viennent conforter la détermination des pouvoirs publics à mettre en œuvre le plan en faveur de la sécurité routière annoncé il y a un an par le ministre de l'Intérieur Bernard CAZENEUVE et les mesures décidées par le comité interministériel de la sécurité routière (CISR) présidé par le Premier ministre le 2 octobre 2015.

En ce début d'année, des mesures fortes prises pour lutter contre les excès de vitesse et la conduite sous l'emprise d'alcool et de stupéfiants sont venues de ce fait renforcer l'arsenal des dispositions au service de la politique de sécurité routière. Les premiers contrôles leurres sont désormais effectifs. Ils permettront à terme de multiplier par 4 le nombre des zones sécurisées par des dispositifs de contrôle automatisé.

De plus, la promulgation de la loi Santé permet l'entrée en vigueur de deux autres mesures du CISR. Tout d'abord, est généralisée la méthode du prélèvement salivaire en matière de conduite après usage de stupéfiants. Ensuite, les officiers de police judiciaire et, sous leur responsabilité, les agents de police judiciaire et les agents de police judiciaire adjoints, pourront procéder d'initiative à des contrôles de stupéfiants, même en l'absence d'infraction préalable, leur donnant les mêmes prérogatives qu'en matière d'alcool. Ces dispositions vont permettre de déployer à grande échelle des actions de lutte contre la conduite sous l'emprise de stupéfiants qui a concerné en 2015 25% des accidents mortels.

Après les terribles drames de Montflovin et de Rochefort, où 8 adolescents ont perdu la vie, la Sécurité routière exprime son émotion et sa compassion aux familles et proches des victimes et appelle tous les usagers de la route à la plus grande prudence.

**Contacts presse Sécurité routière :**

Thierry MONCHATRE : 01 86 21 80 65 / 06 88 16 08 78

Jean-Noël FOURNIER : 01 86 21 59 63 / 06 87 67 56 40

# Observatoire national interministériel de la sécurité routière

## Baromètre du mois de janvier 2016

### Bilan du mois

233 personnes seraient décédées sur les routes en janvier 2016.

La mortalité routière connaît une baisse assez forte (-10.7%) par rapport à janvier 2015. En revanche, les nombres des accidents corporels, les blessés et les blessés hospitalisés sont en hausse (respectivement +5,2%, +8,7% et +11,1%).

Ainsi 28 personnes auraient été tuées en moins en janvier 2016 par rapport à janvier 2015.

Bilan du mois de janvier	Accidents corporels	Tués à 30 jours	Blessés	dont hospitalisés
janvier 2016 provisoire	4 483	233	5 693	2 017
janvier 2015 quasi-définitif	4 261	261	5 238	1 816
Différence 2016 / 2015	222	-28	455	201
Evolution 2016 / 2015	5.2%	-10.7%	8.7%	11.1%

#### **Avertissement**

*Ce bilan ne concerne que la France métropolitaine.*

*Pour le mois écoulé et les derniers mois précédents, ils reposent sur un dispositif de remontées rapides assurées en fin de mois par les forces de l'ordre. Il s'agit ici d'estimations provisoires des résultats du mois. Ces estimations initiales sont établies par extrapolation afin de compenser les décès tardifs sous 30 jours et de pallier divers autres écarts « structurels » ou systématiques entre remontées rapides et données définitives du Fichier national des accidents corporels (dit "Fichier BAAC"). L'extrapolation résulte de la confrontation des deux séries sur les douze derniers mois de disponibilité des BAAC validées.*

*Les estimations provisoires initiales des mois antérieurs sont ensuite affinées de loin en loin jusqu'à l'arrêt des chiffres définitifs. Ces estimations intermédiaires sont substituées aux estimations initiales au fur et à mesure de l'affermissement du Fichier BAAC, la marge d'erreur s'amenuisant en conséquence.*

## Bilan sur 12 mois glissants

Sur les 12 derniers mois, le nombre de personnes tuées est en augmentation de 0,8 % par rapport à la même période un an auparavant.

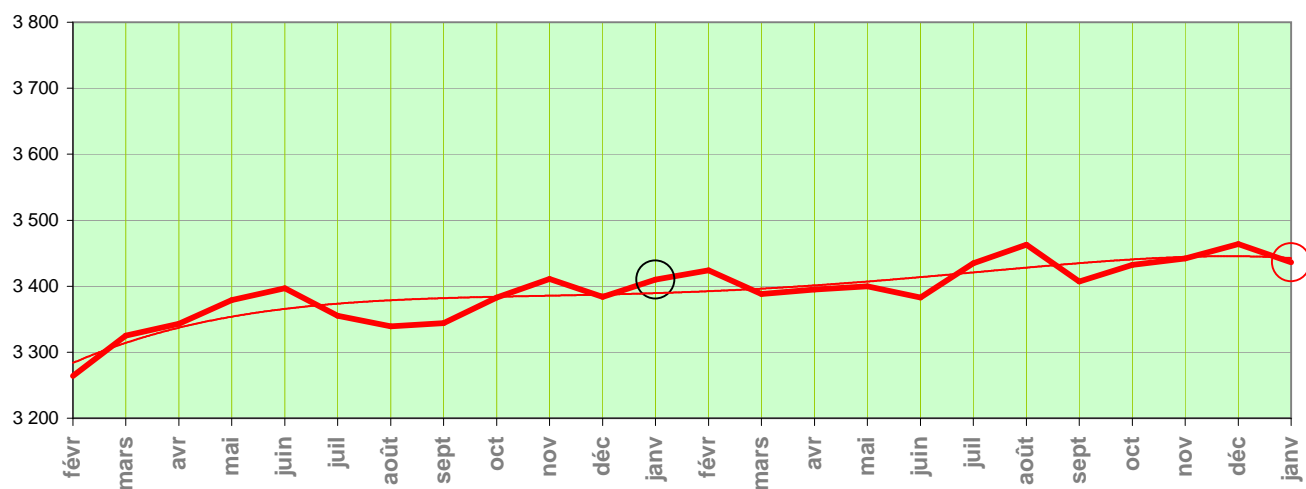
Bilan des 12 mois écoulés	Accidents corporels	Tués à 30 jours	Blessés	dont hospitalisés
fév. 2015 à janvier 2016 mixtes*	56 330	3 436	70 897	26 344
fév. 2014 à janvier 2015 mixtes**	57 803	3 410	72 566	26 457
Différence	-1 473	26	-1 669	-113
Evolution	-2.5%	0.8%	-2.3%	-0.4%

\* données 2015 mixtes et données 2016 provisoires

\*\* données 2014 définitives et données 2015 quasi-définitives

### Evolution de la mortalité en glissement annuel Toutes catégories d'usagers confondues

NB : On a figuré ci-dessous, pour chaque mois, le total des tués à 30 jours sur les 12 mois écoulés (ce mois inclus). On voit ainsi l'évolution de la mortalité pour une année complète (donc sommairement affranchie des variations saisonnières).



2014												2015												2016
F	M	A	M	J	J	A	S	O	N	D	J	F	M	A	M	J	J	A	S	O	N	D	J	
3 264	3 325	3 343	3 379	3 397	3 355	3 339	3 344	3 383	3 411	3 384	3 410	3 424	3 388	3 395	3 400	3 383	3 435	3 463	3 407	3 432	3 442	3 464	3 436	

En année glissante, la mortalité tombe à 3 436 tués, pour la première fois en baisse depuis septembre 2015.

### → Evolution de la mortalité par catégorie d'usagers

(voir la série de graphiques et tableaux associés [ci-contre](#))

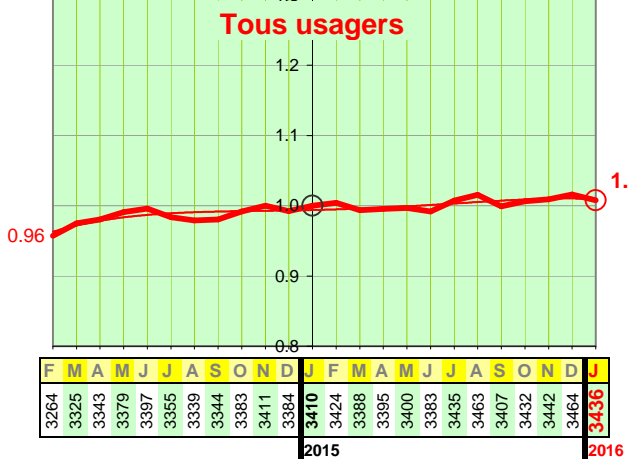
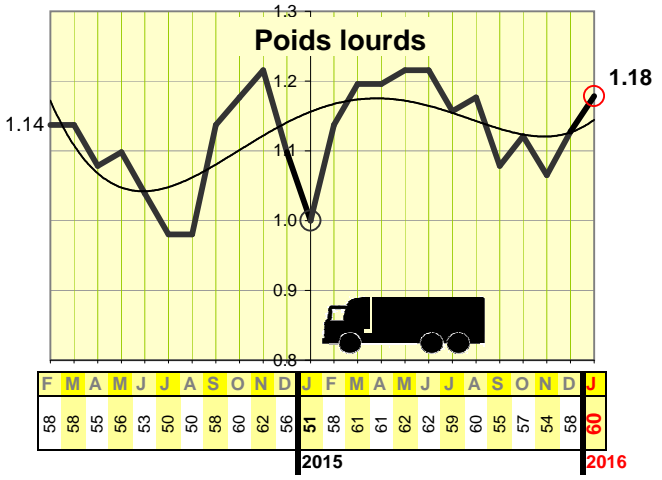
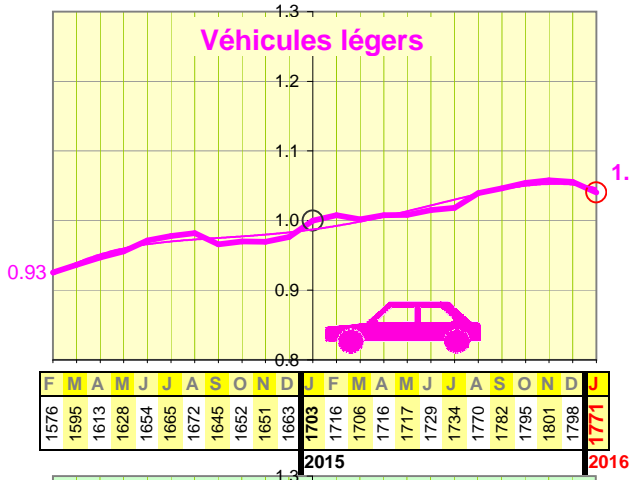
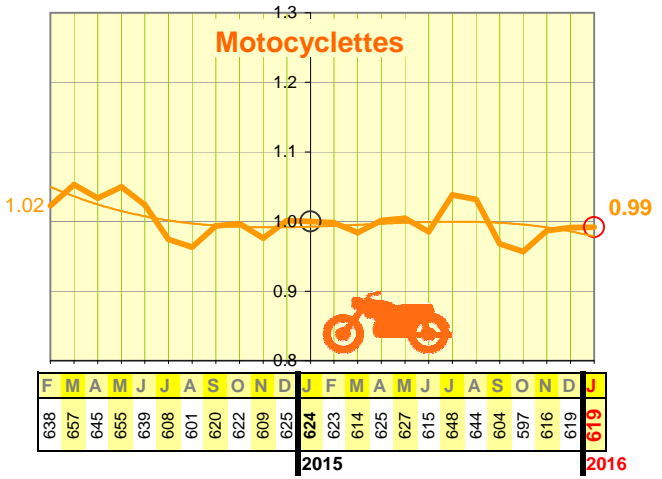
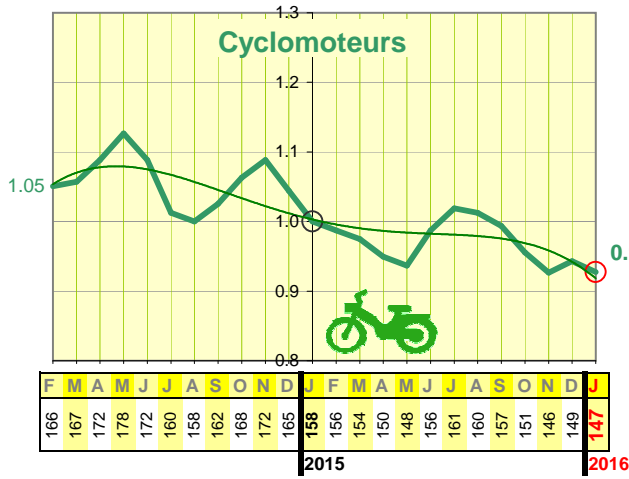
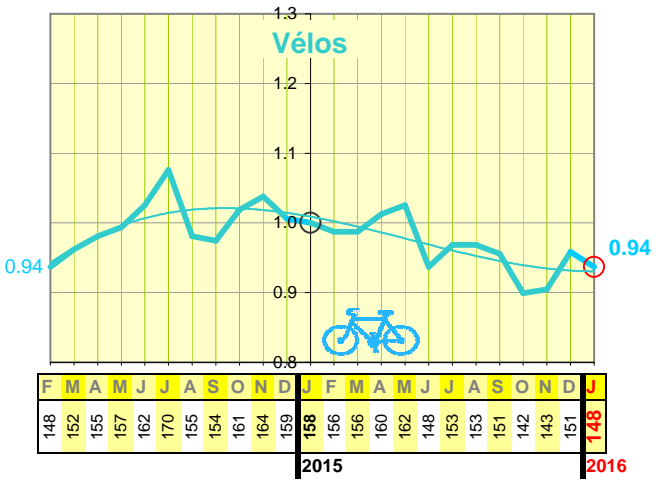
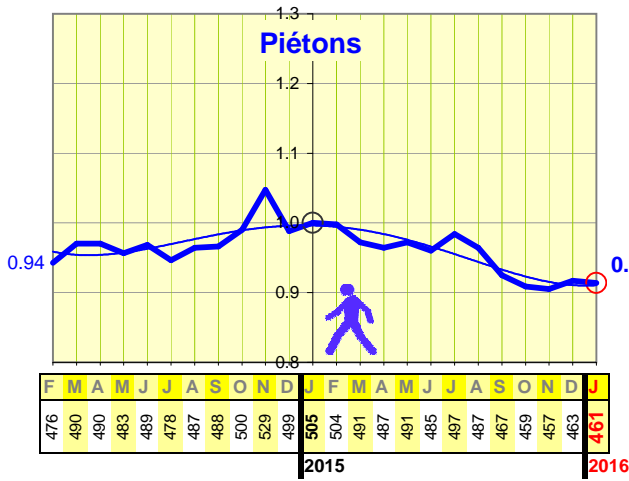


Calculées en année glissante, les mortalités des piétons, cyclistes, cyclomotoristes et motocyclistes affichent une relative stabilité en ce début d'année.

La mortalité automobiliste est en baisse, sans toutefois compenser complètement la forte hausse relevée en janvier 2015.

Toujours calculées en année glissante, les mortalités des usagers vulnérables cumulées sur 12 mois sont stables chez les motocyclistes voire en baisse sensible pour les autres (-6% pour les cyclistes, -7% pour les cyclomotoristes et -9% pour les piétons) par rapport à la situation d'il y a un an.

La mortalité automobiliste reste en légère hausse : +4% en un an. La mortalité des usagers de poids lourd est en forte fluctuation du fait des chiffres beaucoup plus faibles que chez les autres usagers.



NB : Chacun des 6 premiers tableaux chiffrés de cette page donne, pour une catégorie d'usagers, les mortalités cumulées sur 12 mois glissants. Il s'agit là d'estimations provisoires de qualité limitée (meilleure pour les effectifs annuels élevés).

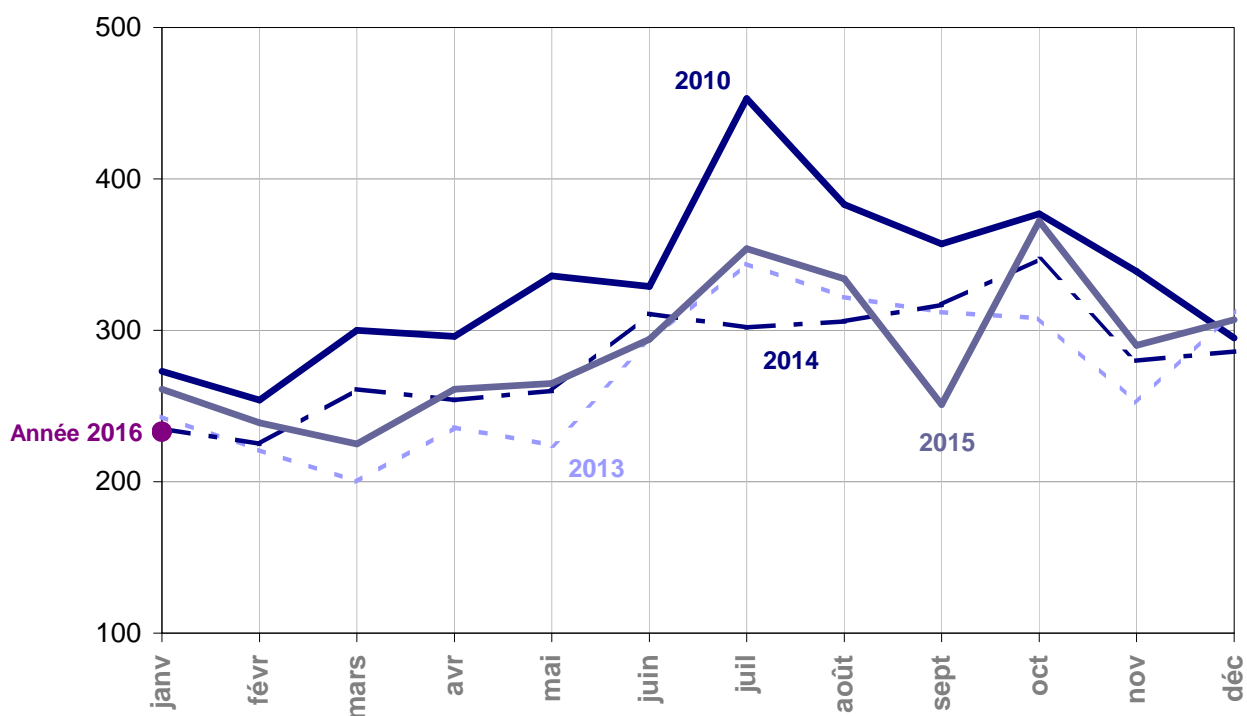
Les graphiques associés sont établis en valeurs indicielles, avec le même indice 1 il y a un an (en janvier 2015) et la même échelle des Y pour tous. Ainsi la valeur d'indice 1 représente 505 tués annuels chez les piétons, mais 1703 tués annuels chez les automobilistes, comme on le lit sur les tableaux correspondants.

Le graphique ci-contre ("Tous usagers"), également établi en valeurs indicielles, est identique à celui de la p.2, à l'échelle des Y près. Ceci pour faciliter la comparaison des tendances au sein de cette page.

La catégorie des "véhicules utilitaires légers" (VUL) n'est pas traitée isolément faute de source statistique, pas plus que les "autres" usagers : voiturettes, engins agricoles, autocars, etc. Les tués de ces catégories sont néanmoins incorporés aux totaux "Tous usagers".



## Tués à 30 jours au mois par mois



	janv	févr	mars	avr	mai	juin	juil	août	sept	oct	nov	déc
<b>2000</b>	634	631	602	709	636	690	766	659	681	747	646	771
<b>2005</b>	405	345	396	370	450	480	608	478	441	472	413	460
<b>2006</b>	346	266	314	369	382	392	471	420	425	439	405	480
<b>2007</b>	395	286	318	411	346	385	478	399	428	368	396	410
<b>2008</b>	327	292	362	312	399	306	416	392	334	440	333	362
<b>2009</b>	288	299	294	327	386	403	396	412	384	429	349	306
<b>2010</b>	273	254	300	296	336	329	453	383	357	377	339	295
<b>2011</b>	324	269	301	360	322	336	354	370	347	351	296	333
<b>2012</b>	297	204	276	277	321	322	366	339	341	299	292	319
<b>2013</b>	243	221	200	236	224	293	344	322	312	308	252	313
<b>2014</b>	235	225	261	254	260	311	302	306	317	347	280	286
<b>2015</b>	261	239	225	261	265	294	354	334	251	372	290	307
<b>2016</b>	233											

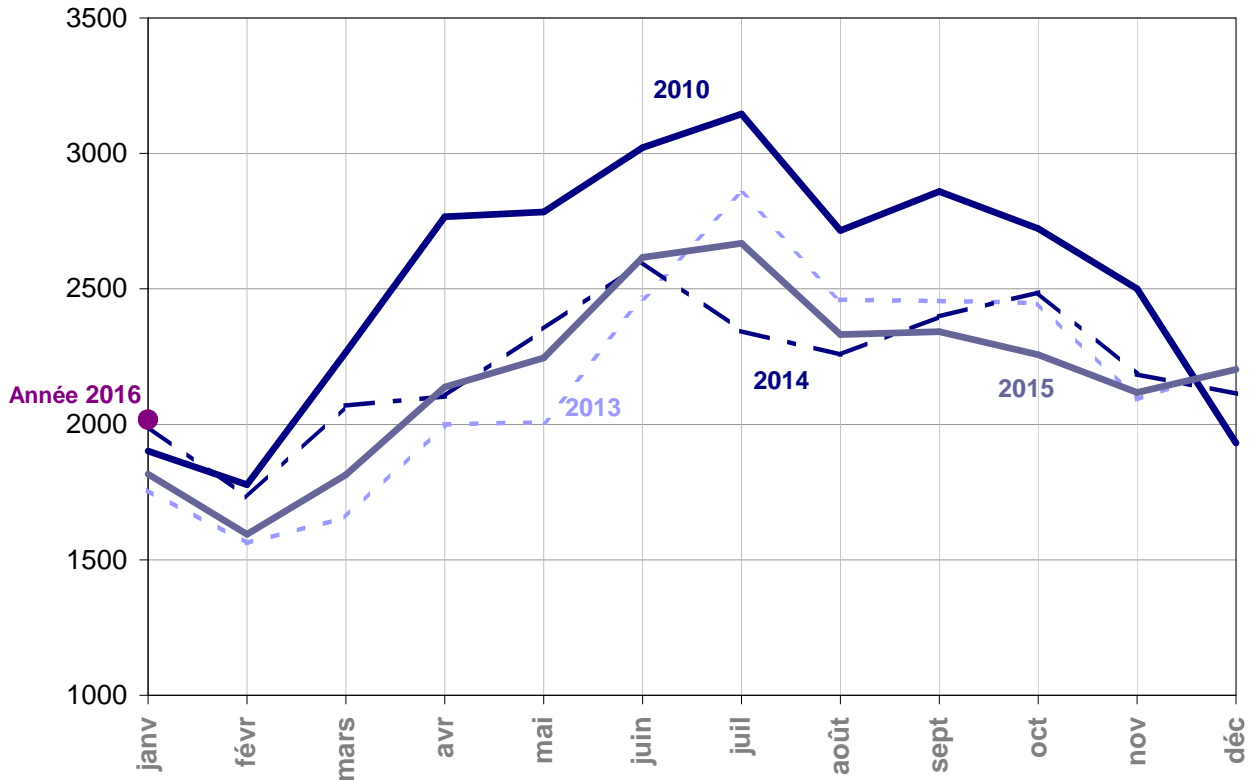
**NB :** En pourpre dans le tableau, estimations provisoires (remontées rapides extrapolées).

En violet, données dites "quasi-définitives" issues du BAAC (définitives à quelques unités près).

En noir, données BAAC définitives.



## Hospitalisés au mois par mois



	janv	févr	mars	avr	mai	juin	juil	août	sept	oct	nov	déc
<b>2006</b>	3 093	2 524	2 920	3 261	3 387	4 003	4 009	3 333	3 738	3 584	3 381	3 429
<b>2007</b>	2 857	2 628	3 037	3 305	3 265	3 576	3 796	3 326	3 414	3 359	3 015	3 037
<b>2008</b>	2 749	2 536	2 685	2 696	3 095	3 172	3 508	3 025	2 948	3 248	2 673	2 630
<b>2009</b>	2 348	2 110	2 580	2 735	3 162	3 238	3 338	3 127	2 921	2 911	2 549	2 304
<b>2010</b>	1 902	1 777	2 267	2 766	2 784	3 021	3 146	2 715	2 860	2 723	2 501	1 931
<b>2011</b>	2 142	1 978	2 232	2 614	2 726	2 614	2 659	2 540	2 715	2 745	2 319	2 395
<b>2012</b>	2 036	1 570	2 178	1 913	2 412	2 565	2 538	2 383	2 703	2 552	2 248	2 044
<b>2013</b>	1 757	1 561	1 657	1 999	2 008	2 466	2 852	2 459	2 456	2 447	2 092	2 212
<b>2014</b>	1 994	1 730	2 069	2 104	2 352	2 600	2 345	2 257	2 398	2 488	2 185	2 113
<b>2015</b>	1 816	1 594	1 814	2 138	2 245	2 616	2 668	2 332	2 342	<b>2 257</b>	<b>2 118</b>	<b>2 203</b>
<b>2016</b>	<b>2 017</b>											

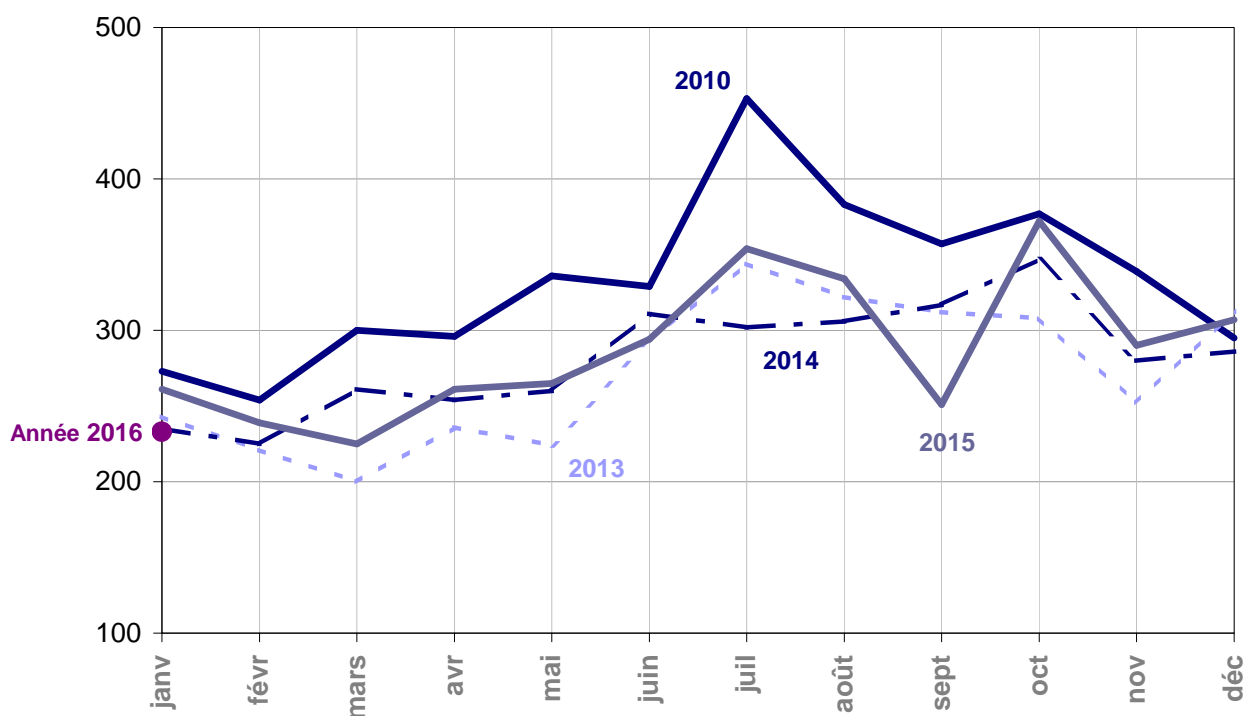
NB : **En pourpre dans le tableau, estimations provisoires (remontées rapides extrapolées).**

**En violet, données dites "quasi-définitives" issues de la BAAC (définitives à quelques unités près).**

**En noir, données BAAC définitives.**



## Tués à 30 jours au mois par mois



	janv	févr	mars	avr	mai	juin	juil	août	sept	oct	nov	déc
2000	634	631	602	709	636	690	766	659	681	747	646	771
2005	405	345	396	370	450	480	608	478	441	472	413	460
2006	346	266	314	369	382	392	471	420	425	439	405	480
2007	395	286	318	411	346	385	478	399	428	368	396	410
2008	327	292	362	312	399	306	416	392	334	440	333	362
2009	288	299	294	327	386	403	396	412	384	429	349	306
2010	273	254	300	296	336	329	453	383	357	377	339	295
2011	324	269	301	360	322	336	354	370	347	351	296	333
2012	297	204	276	277	321	322	366	339	341	299	292	319
2013	243	221	200	236	224	293	344	322	312	308	252	313
2014	235	225	261	254	260	311	302	306	317	347	280	286
2015	261	239	225	261	265	294	354	334	251	372	290	307
2016	233											

NB : **En pourpre dans le tableau, estimations provisoires (remontées rapides extrapolées).**

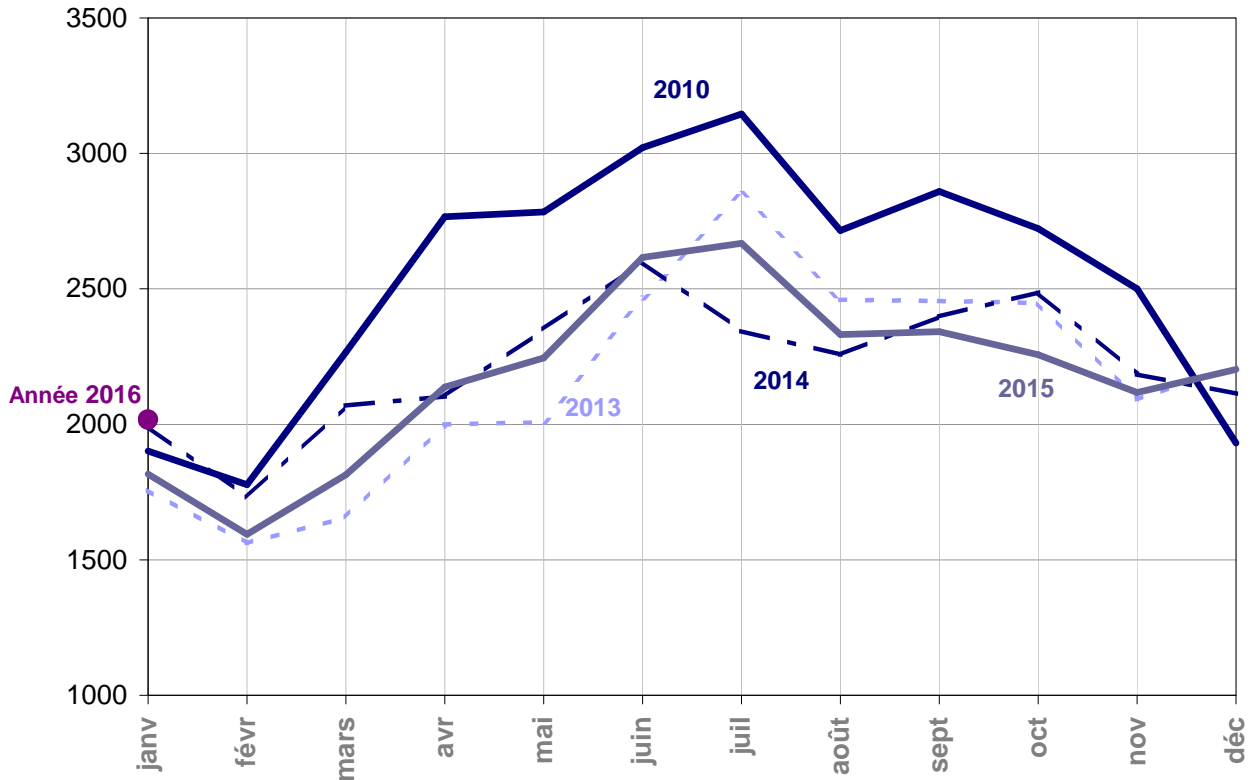
**En violet, données dites "quasi-définitives" issues du BAAC (définitives à quelques unités près).**

**En noir, données BAAC définitives.**





## Hospitalisés au mois par mois



	janv	févr	mars	avr	mai	juin	juil	août	sept	oct	nov	déc
<b>2006</b>	3 093	2 524	2 920	3 261	3 387	4 003	4 009	3 333	3 738	3 584	3 381	3 429
<b>2007</b>	2 857	2 628	3 037	3 305	3 265	3 576	3 796	3 326	3 414	3 359	3 015	3 037
<b>2008</b>	2 749	2 536	2 685	2 696	3 095	3 172	3 508	3 025	2 948	3 248	2 673	2 630
<b>2009</b>	2 348	2 110	2 580	2 735	3 162	3 238	3 338	3 127	2 921	2 911	2 549	2 304
<b>2010</b>	1 902	1 777	2 267	2 766	2 784	3 021	3 146	2 715	2 860	2 723	2 501	1 931
<b>2011</b>	2 142	1 978	2 232	2 614	2 726	2 614	2 659	2 540	2 715	2 745	2 319	2 395
<b>2012</b>	2 036	1 570	2 178	1 913	2 412	2 565	2 538	2 383	2 703	2 552	2 248	2 044
<b>2013</b>	1 757	1 561	1 657	1 999	2 008	2 466	2 852	2 459	2 456	2 447	2 092	2 212
<b>2014</b>	1 994	1 730	2 069	2 104	2 352	2 600	2 345	2 257	2 398	2 488	2 185	2 113
<b>2015</b>	1 816	1 594	1 814	2 138	2 245	2 616	2 668	2 332	2 342	<b>2 257</b>	<b>2 118</b>	<b>2 203</b>
<b>2016</b>	<b>2 017</b>											

NB : **En pourpre dans le tableau, estimations provisoires (remontées rapides extrapolées).**

**En violet, données dites "quasi-définitives" issues de la BAAC (définitives à quelques unités près).**

**En noir, données BAAC définitives.**